



ESCOLA DE POLÍTICAS  
PÚBLICAS E GOVERNO



# Graduação

ADMINISTRAÇÃO PÚBLICA



## A FGV

75 anos de história. A FGV nasceu com o objetivo de promover o desenvolvimento socioeconômico do Brasil por meio da formação de administradores qualificados, nas áreas pública e privada. Ao longo do tempo, a Fundação ampliou sua atuação para outras áreas do conhecimento, sendo sempre reconhecida pela qualidade e excelência ao produzir e difundir conhecimento.



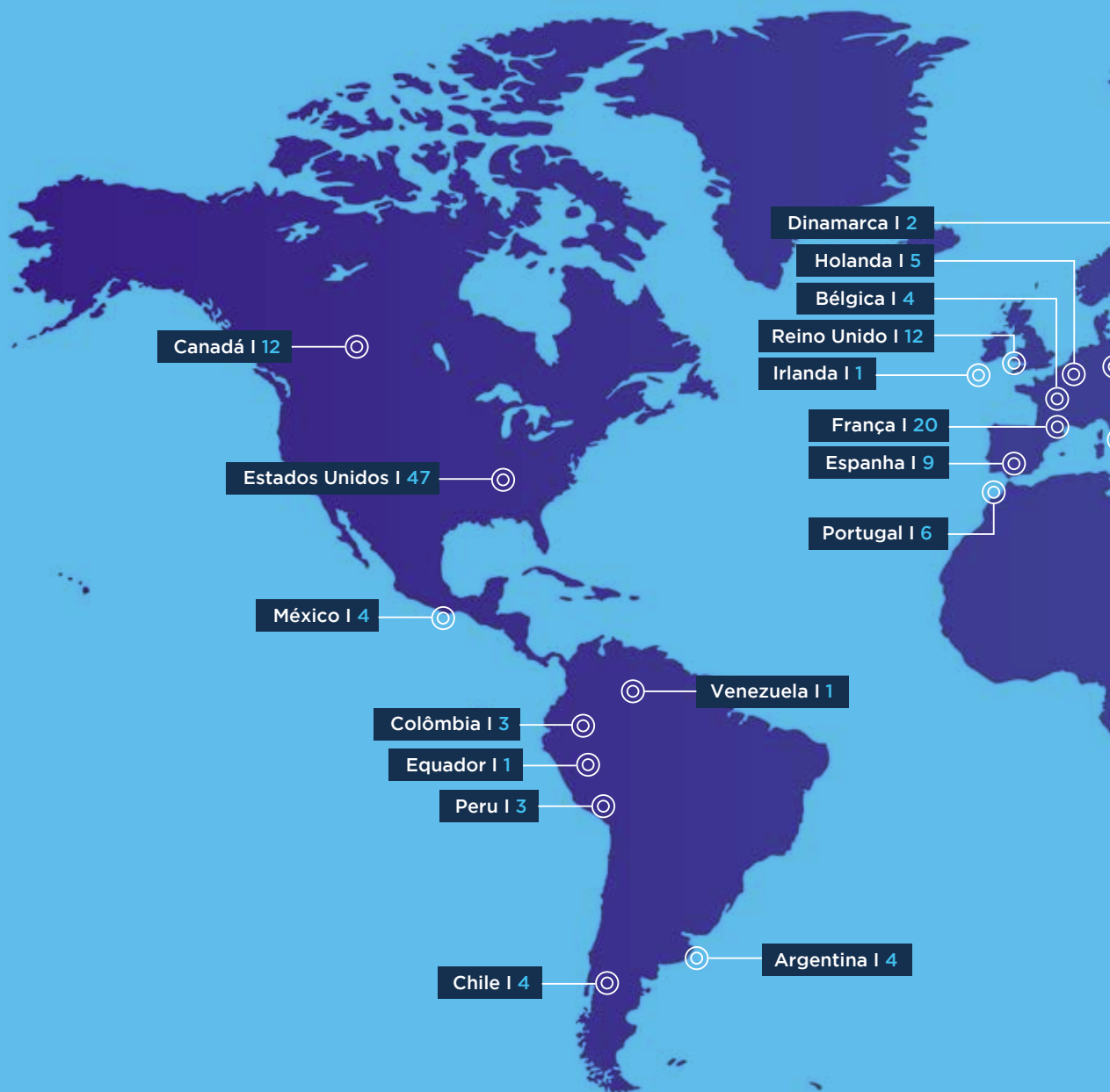
## PRESENÇA

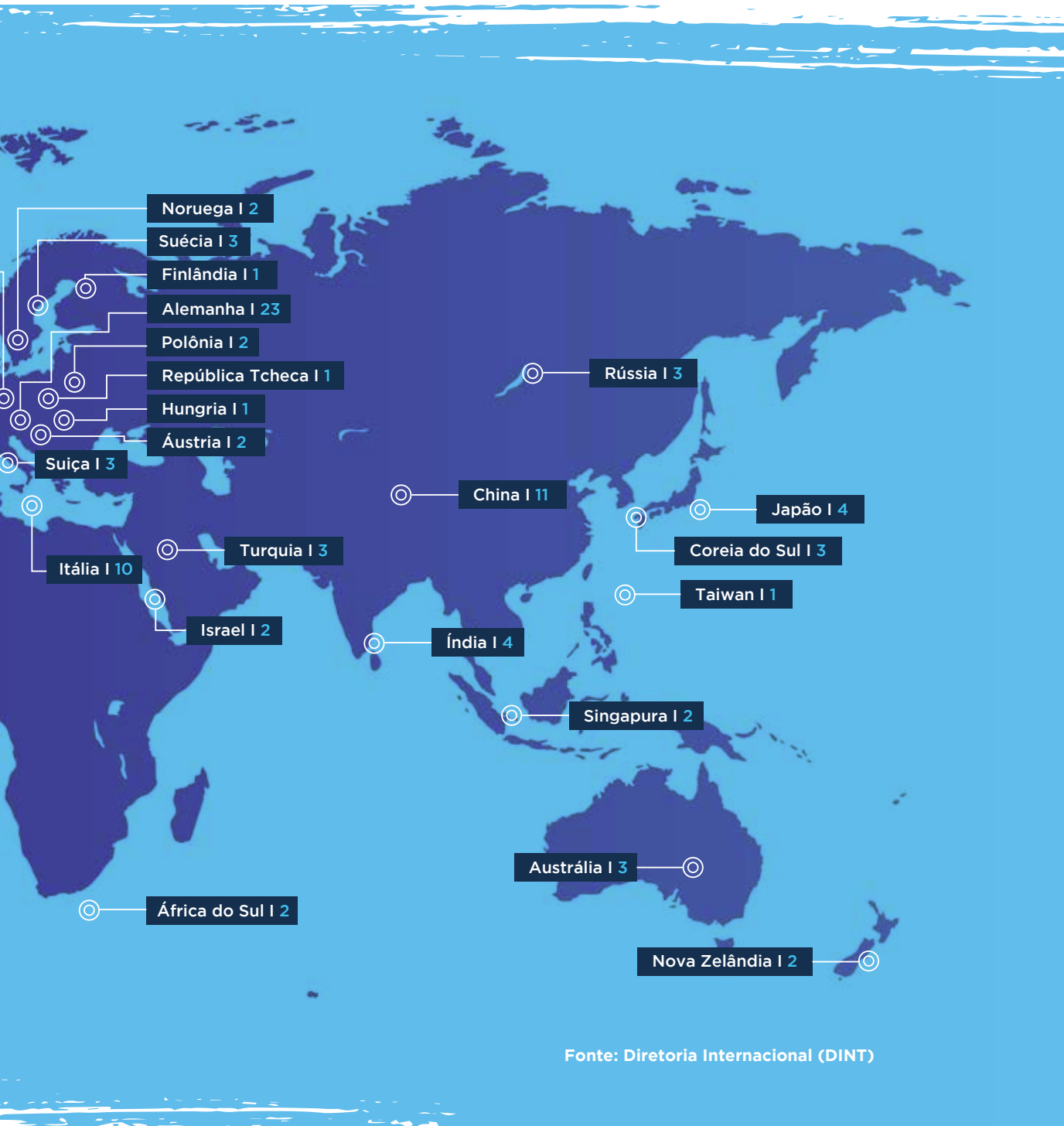
A FGV está presente em mais de 110 cidades do Brasil, além de ter núcleos no Rio de Janeiro, em São Paulo e Brasília. Atua por meio de uma rede de instituições conveniadas na oferta de cursos de educação executiva, extensão e MBAs – presenciais, customizados ou a distância –, que abrangem diversas frentes do conhecimento.

Durante o isolamento social, os programas presenciais foram adaptados para aulas ao vivo via videoconferência. A metodologia adotada está sendo as aulas síncronas por meio da moderna tecnologia combinada com materiais online. Desta forma, todos podem continuar contando com a FGV para seguir em busca dos seus objetivos profissionais sem sair de casa.

# INTERNACIONAL

Possui consolidada atuação internacional através de parcerias acadêmicas com mais de **200 instituições de ensino superior** de renome e reconhecimento mundial.





## ÁFRICA DO SUL

University of Cape Town GSB UCT

University of Witwatersrand -  
Witls Business School

## ALEMANHA

Albert Ludwigs Universität Freiburg

Bucerius Law School - Hochschule für  
Rechtswissenschaft

EBS Universität für Wirtschaft und Recht

Frankfurt School of Finance and Management

Freie Universität Berlin - School of  
Business & Economics and Law Department

German Institut of Global and Area Studies

Global Public Policy Institute

Goethe University Frankfurt am Main -  
Institute for Law and Finance

Hamburg School of Business Administration

Hertie School of Governance

Johannes Gutenberg University Mainz

Julius Maximilian University of Würzburg

Kühne Logistics University

Max Planck Institute

Pforzheim University

Reutlingen University

TUM - Technische Universität München

Universität Hamburg

Universität Mannheim

Universität zu-Köln

University of Mannheim

Westfälische Wilhelms-Universität Münster

WHU Koblenz

## ARGENTINA

Universidad Austral

Universidad de San Andrés

Universidad Nacional de San Martín

Universidad Torcuato Di Tella

## AUSTRÁLIA

Macquaire University

The University of Sydney

University of New South Wales

## ÁUSTRIA

IMC University of Applied Science Krems

Vienna University of Economics and  
Business - WU

## BÉLGICA

KU Leuven

Université Catholique de Louvain

Université Libre de Bruxelles

University of Antwerp - School of Law

## CANADÁ

HEC - Montreal

McGill University

Queen's University

Université du Québec à Montréal

Université Laval

University of British Columbia

University of Calgary

University of Manitoba

University of Montreal

University of Victoria - Peter B. Gustavson  
School of Business

University of Western Ontario

York University

## CHILE

Pontificia Universidad Católica de Chile

Universidad Adolfo Ibañez

Universidad de Chile

Universidad Diego Portales

## CHINA

Beijing Normal University

China University of Political Science and Law

Chinese Academy of Social Sciences - CASS

FUDAN University

PKU (Peking University) Guanghua School  
of Management

Peking University School of Transnational Law

Renmin University

The Hong Kong University of Science and Technology

Tianjin University

Tsinghua University

Xiamen University

## COLÔMBIA

Universidad Los Andes

Escuela Superior de Administración Pública (ESAP)

Universidad del Valle

## COREIA DO SUL

Korea University

Sungkyunkwan University (SKK)

Yonsei University School of Business

## DINAMARCA

Copenhagen Business School (CBS)

University of Copenhagen

## EQUADOR

Universidad Andina Simon Bolivar

## ESPAÑA

ESADE

IE Business School

Universidad Autónoma de Madrid

Universidad Carlos III de Madrid

Universidad Complutense de Madrid

Universidad de Cantabria

Universidad Francisco de Victoria

Universitat Autònoma de Barcelona (UAB)

Universitat Pompeu Fabra

## ESTADOS UNIDOS

American University

Babson College

Boston University

Brandeis University

Brigham Young University (BYU)

Carnegie Endowment for International Peace

Columbia University

Cornell University

Duke University

Emory University

Florida International University

Fordham University – School of Law

Georgetown University

Georgia Institute of Technology

Gonzaga University – School of Law

Harvard Law School

Indiana University

Michigan State University

New York University

Northeastern University

Northwestern University

Pace University of Law

Penn State Law

Pepperdine University

Purdue University

San Diego State University

Texas A&M University

The University of Texas at Austin

The William and Flora Hewlett Foundation

Tulane University

University of California, Davis

University of California, San Diego

University of Chicago

University of Florida

University of Illinois at Chicago

University of Illinois at Urbana-Champaign

University of Miami

University of Minnesota

University of North Carolina at Chapel Hill

University of San Diego

University of South Carolina

University of Southern California

University of Virginia - McIntire School of Commerce

University of Wisconsin-Madison - Law School  
Vanderbilt University  
Woodrow Wilson International Center  
for Scholars  
Yale University

## **FINLÂNDIA**

Aalto University

## **FRANÇA**

Ecole Nationale d'Administration (ENA)  
École supérieure de commerce de Pau  
(ESC PAU)  
EDHEC Business School  
EMLYON Business School  
ESCP Europe  
ESSEC Business School  
Grenoble École de Management  
HEC Paris  
Institut National de Recherche en  
Informatique et en Automatique (INRIA)  
Montpellier Business School  
NEOMA Business School  
Sciences Po Grenoble  
Sciences Po Lille  
Sciences Po Paris  
Toulouse Business School (TBS)  
Université d'Auvergne  
Université Paris - Dauphine  
Université Paris - Sorbonne  
Université Toulouse 1 Capitole  
University of Strasbourg

## **HOLANDA**

Erasmus Universiteit Rotterdam  
Tilburg University  
Universit t Maastricht  
Universiteit van Amsterdam  
Utrecht University

## **HUNGRIA**

Corvinus University of Budapest

## ** NDIA**

Indian Institute of Management  
Ahmedabad (IIMA)  
Indian Institute of Management Bangalore  
(IIMB)  
Indian Institute of Management Calcuta  
(IIMC)  
Jindal Global Law School

## **IRLANDA**

University College Dublin - Michael Smurfit  
Graduate Business School

## **ISRAEL**

IDC - Herzliya Radzyner School of Law  
Tel Aviv University

## **IT LIA**

Fondazione Bruno Visentini  
International University College of Turin  
Libera Universit  Internazionale degli Studi  
Sociali Guido Carli (LUISS)  
Universit  Cattolica del Sacro Cuore (UCSC)  
Universit  Commerciale Luigi Bocconi  
Universit  degli Studi di Bergamo  
Universit  degli Studi di Pavia  
Universit  degli Studi di Roma "Tor Vergata"  
Universit  degli Studi di Salerno  
Universit  degli Studi di Torino

## **JAP O**

Hiroshima University of Economics  
Keio University  
Nagoya University  
The University of Tokyo

## **M XICO**

Centro de Investigaci n y  
Docencia Econ micas (CIDE)



El Colegio de México  
 Instituto Tecnológico Autónomo  
 de México (ITAM)  
 Instituto Tecnológico y de Estudios  
 Superiores de Monterrey (TESM)

## **NORUEGA**

BI Norwegian School of Management  
 Norwegian School of Economics (NHH)

## **NOVA ZELÂNDIA**

The University of Auckland  
 University of Otago

## **PERU**

Universidad ESAN  
 Universidad Nacional Mayor de San Marcos  
 Universidad San Ignacio de Loyola

## **POLÔNIA**

SWPS University of Social Sciences  
 and Humanities  
 Warsaw School of Economics (SGH)

## **PORTUGAL**

Instituto Universitário de Lisboa (ISCTE)  
 Universidade Católica Portuguesa Lisboa  
 Universidade Católica Portuguesa Porto  
 Universidade de Coimbra  
 Universidade de Lisboa  
 Universidade Nova de Lisboa

## **REINO UNIDO**

Cranfield University  
 King's College London  
 Lancaster University  
 London Business School  
 London School of Economics  
 and Political Science (LSE)  
 Regent's University London  
 The University of Manchester  
 The University of Warwick

The University of York  
 University College London - UCL  
 University of Bristol  
 University of Essex

## **REPÚBLICA TCHECA**

University of Economics, Prague

## **RÚSSIA**

National Research University –  
 Higher School of Economics  
 Moscow State Institute of International  
 Relations (MIGMO)  
 St. Petersburg State University

## **SINGAPURA**

National University of Singapore  
 Singapore Management University (SMU)

## **SUÉCIA**

Stockholm School of Economics  
 Stockholm University  
 Umea Universitet

## **SUIÇA**

EU Business School  
 University of St. Gallen  
 ZHAW School of Management and Law

## **TAIWAN**

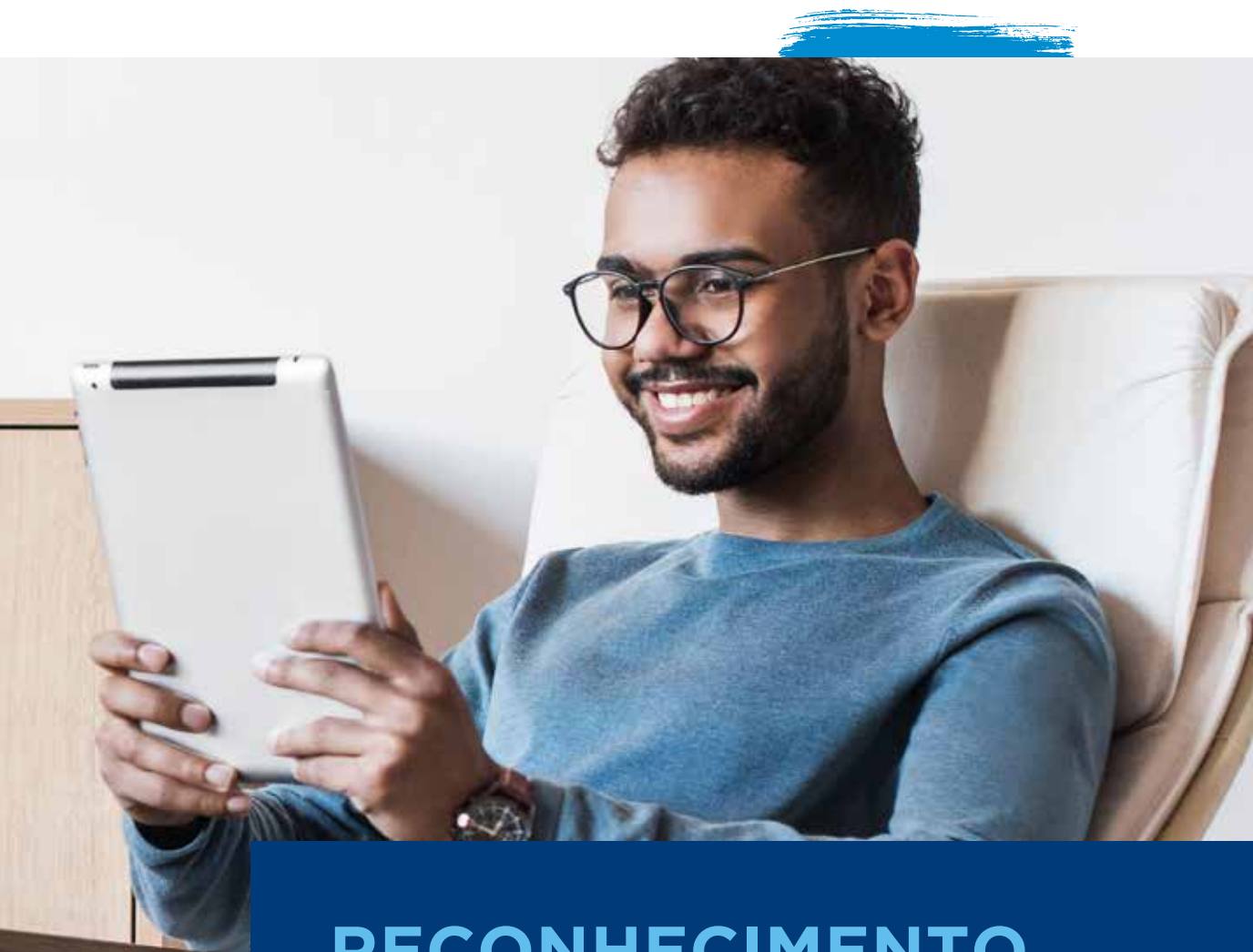
National Chengchi University Taiwan

## **TURQUIA**

Bilkent University  
 Koç University  
 Yasar University

## **VENEZUELA**

Instituto de Estudios Superiores  
 de Administración (IESA)



## RECONHECIMENTO E CONQUISTAS

- **5º think tank (centro de conhecimento)** entre os melhores do mundo e líder na América Latina, pelo 2019 Global Go To Think Tank Index Report.
- **É líder no ranking nacional**, de acordo com o Índice Geral de Cursos (IGC) do Ministério da Educação (MEC), ocupando os três primeiros lugares.
- **Apontada pela Forbes** como uma das melhores escolas para formar CEOs no Brasil.
- **Escolas com melhores** conceitos no Enade.

# DIFERENCIAIS

---

## DISPONIBILIDADE DE PROFESSORES

A maioria dos professores está disponível em tempo integral, o que permite flexibilidade no atendimento aos alunos e oportunidades para a convivência informal.

---

## APOIO AO ESTUDO

Disciplinas que contam com monitores apontados pelos professores para prestar apoio ao estudo dos alunos, esclarecer dúvidas e corrigir exercícios.

---

## ORIENTAÇÃO PEDAGÓGICA

Orientação individual ao planejamento de estudos e outros assuntos que envolvam a vida acadêmica do aluno.

---

## ESTÁGIOS E DESENVOLVIMENTO DE CARREIRA

Divulgação periódica de oportunidades por meio da promoção de palestras e encontros entre alunos e empresas, além de orientação individual ao planejamento de carreira.



---

## BIBLIOTECA

Acesso livre ao Sistema de Bibliotecas da FGV – referência nacional em diversas áreas do conhecimento. Disponibiliza um imenso acervo para a pesquisa em livros, revistas científicas e jornais nacionais e estrangeiros, além de inúmeras bases de dados.

---

## INSTALAÇÕES

Todas as salas de aula possuem recursos multimídia e conexão wi-fi. Os laboratórios são equipados com computadores de livre acesso aos alunos. Há uma rede de comunicação especial para a interação entre alunos, professores e administração, em que todos possuem endereços de e-mail individuais.

---

## DIVERSIDADE

Interação com alunos de outros países e de diferentes regiões do Brasil, possibilitando intercâmbio cultural rico e diversificado.

---

## ESTÍMULO AO EMPREENDEDORISMO

Possibilidade de ingressar em empresas júniores ou incubadoras para auxílio no crescimento e desenvolvimento de suas carreiras profissionais.

---

## CURRÍCULO INOVADOR

Carga horária flexível nos períodos finais para uma formação especializada e autônoma.

---

## ENTIDADES ESTUDANTIS

Participação em iniciativas organizadas pelos próprios alunos, estimulados pelas Escolas, com objetivo de desenvolver projetos transformadores e diferenciados, complementando a formação da Graduação.

---

## CONTEÚDO DIDÁTICO

Programas de disciplinas desenvolvidos por professores especialistas, visando o desenvolvimento intelectual e profissional dos alunos e tendo como base bibliografia atual de alta qualidade, muitas vezes produzida especialmente para os cursos.

---

## DUPLA GRADUAÇÃO

Possibilidade de cursar uma segunda graduação, sem a necessidade de novo vestibular, o que resulta em menos tempo para obtenção de dois diplomas, com corte de disciplinas equivalentes. Esta opção é válida para os cursos do Rio de Janeiro e São Paulo, conforme regulamento adotado por cada curso.





## FORMAS DE INGRESSO

### Vestibular/Enem

O período de inscrições, seja para o Vestibular FGV ou via Enem, acontece semestralmente para os cursos da Escola de Administração de Empresas de São Paulo (FGV EAESP) e anualmente para os demais cursos da FGV.

### Transferência externa e reingresso

Os candidatos oriundos de outras instituições ou portadores de diploma de curso superior podem ingressar nos cursos da FGV\*, de acordo com a disponibilidade de vagas e critérios seletivos específicos de cada curso.

\*Com exceção dos cursos da Escola de Direito de São Paulo (FGV Direito SP) e da Escola de Economia de São Paulo (FGV EESP).

### Diplomas internacionais

O processo seletivo para Graduação da FGV aceita vários diplomas internacionais de candidatos estrangeiros e brasileiros, como: International Baccalaureate, Abitur, BAC e SAT. Os critérios variam de acordo com cada curso.



## VESTIBULAR ONLINE

Devido à pandemia de coronavírus, a FGV, no intuito de continuar com sua missão de estimular o desenvolvimento socioeconômico nacional, e em consonância com as medidas restritivas adotadas pelos governos no combate à disseminação da Covid-19, realizará de forma online as provas para os seus processos seletivos.

O processo seletivo nacional – vestibular terá duas fases:

- 1ª fase: 1ª etapa (módulo objetivo) e 2ª etapa (módulo discursivo), que serão realizadas em um único dia;
- 2ª fase: exame oral.

## **ORIENTAÇÕES GERAIS PARA A REALIZAÇÃO DAS PROVAS - 1ª FASE**

- A FGV utilizará o e-mail cadastrado pelo candidato no ato da inscrição para comunicar oficialmente outras informações que se tornem necessárias para a realização das provas online.
- O candidato deverá selecionar previamente o ambiente adequado para a realização das provas, de maneira que possa ficar isolado de outras pessoas durante o período.
- O horário das provas será controlado através de um cronômetro virtual que encerrará a aplicação quando o tempo limite for atingido.
- A FGV não se responsabiliza por quaisquer situações de ordem técnica dos computadores, falhas de comunicação, congestionamento das linhas de comunicação, bem como por outros fatores que impossibilitem a realização da prova online.
- Para efeito de identificação, ao longo da realização das provas, a FGV fará o registro facial do candidato através de webcam, a cada 50 segundos, para manter a legitimidade do processo. O sistema poderá solicitar a qualquer momento que o candidato olhe para a câmera para realizar a autenticação por reconhecimento facial.

## **ORIENTAÇÕES TÉCNICAS PARA A REALIZAÇÃO DAS PROVAS - 1ª FASE**

O candidato deverá certificar-se quanto às especificações de hardware, software e equipamentos abaixo, de forma antecipada, para a realização das provas online. São elas:

- Ser Administrador da máquina em função da necessidade de instalação de um plug-in.
- Windows 7 ou superior. macOS 10.10 (Yosemite) e versão igual ou superior a 64 bits.
- Ubuntu 12.04 ou versão superior.
- Recomenda-se ao menos 500Mb de RAM livre para execução da aplicação.
- A conexão mínima recomendada é 1mbps.
- Teclado Português (Brasil ABNT ou ABNT 2).
- Webcam.

## **NORMAS DE CONDUTA PARA REALIZAÇÃO DAS PROVAS**

O vestibular online possui normas e ações de segurança digital baseadas em ferramentas especializadas de forma que seja garantida a veracidade dos dados e evitando fraude durante a realização da prova. Para mais informações, acesse o edital de cada curso.



# BOLSAS DE ESTUDOS

A FGV oferece modalidades de bolsas para seus alunos, além de subsidiar os estudos daqueles que se destacam no vestibular.

Confira os tipos de bolsas oferecidas:

## Bolsa Restituível

Concedida na forma de financiamento escolar aos alunos dos cursos de Graduação que demonstrarem bom rendimento acadêmico e/ou necessidade econômico-financeira. Os recursos financeiros da Bolsa Restituível provêm do Fundo de Bolsas da FGV. O percentual a ser concedido a cada aluno é definido pela Comissão de Bolsas da FGV com base na documentação apresentada pelo aluno requerente.

## Bolsa Mérito

Concedidas aos candidatos aprovados nos processos seletivos da FGV. As bolsas por mérito são pessoais e intransferíveis e suas manutenções dependerão do desempenho acadêmico do aluno e do cumprimento dos critérios estabelecidos por cada curso.

## Bolsa Demanda Social

Concedidas de acordo com a necessidade financeira e social do requerente, semestralmente renováveis, caso solicitadas, de acordo com critérios estipulados por cada curso.

Para saber mais sobre os regulamentos, consulte o site:

[fgv.br/vestibular/bolsas-de-estudos](http://fgv.br/vestibular/bolsas-de-estudos).





GRADUAÇÃO EM  
**ADMINISTRAÇÃO  
PÚBLICA**



# O CURSO: UMA ACADEMIA DE FORMAÇÃO DE LIDERANÇAS

O curso pretende ser uma experiência única, uma jornada de formação de lideranças sem similar em qualquer lugar do mundo. Ele tem o conceito de uma academia de formação, um local que exige dedicação integral e que inicia o estudante na sua jornada de impactar o mundo positivamente.

A academia entende o aprendizado como uma trajetória de constante superação para todos que se propõem a enfrentar desafios aparentemente intransponíveis. Nessa trajetória, a palavra de grandes lideranças históricas é um constante alerta de que “os fatos negativos só podem prejudicá-lo se você lhes der permissão”.

A academia não é um local ou produto finalizado, mas sim um desafio vivo em constante evolução, onde criatividade, adaptabilidade e espírito de luta são testados em uma jornada com propósito e destino. A complexidade crescente das empresas, dos sistemas produtivos e das novas tecnologias presentes nas organizações públicas e privadas exigem do jovem aprendiz a capacidade de trabalhar em equipes conjugando talentos e personalidades distintas. Nesta academia, este é um foco permanente do aprendizado onde os vários desafios intelectuais e holísticos estimulam o estudante a descobrir virtudes e qualidades nos seus pares.



# POR QUE ESCOLHER A EPPG?

A Escola de Políticas Públicas e Governo (EPPG) em Brasília representa o esforço da FGV na sua missão de contribuir para o desenvolvimento do Brasil. Para tanto, a FGV traz um curso único desenhado exclusivamente para todos que desejam ajudar no processo de mudança do País e se dedicar a uma jornada de transformação e liderança.

## ONDE ATUAR?

- Cargos eletivos nos governos federal, estadual e municipal.
- Posições em empresas estatais, privadas e concessionárias de serviços públicos.
- Gestão, pesquisa e liderança de organizações do terceiro setor e fundações empresariais.
- Empreendedorismo público e privado.
- Organismos internacionais.
- Consultorias para órgãos públicos e privados, nacionais e internacionais.
- Responsabilidade social de empresas.
- Relações institucionais e governamentais de empresas privadas.



# OS PRINCIPAIS ELEMENTOS DA FORMAÇÃO

A formação está alicerçada nos seguintes pilares:

---

## FORMAÇÃO INTEGRAL HUMANA

No correr dos quatro anos, desafios inovadores, criativos e aparentemente intransponíveis constituem o principal elemento da formação integral. Os desafios exigem pesquisa, planejamento, treinamento e execução em equipe. No primeiro ano, o desafio é local, sobre o Distrito Federal, compreendendo a história, a economia, a geografia, os biomas, os problemas sociais e concluindo com uma expedição de vários dias à Chapada dos Veadeiros. No segundo ano, o desafio é sobre tema de relevância nacional como a Amazônia e tudo que ela representa para o Brasil e sua população, finalizada com uma expedição de uma semana à região. No terceiro ano, o desafio aborda as lutas históricas pela libertação e independência na América Latina, culminando provavelmente com uma expedição à Patagônia ou Machu Picchu. No quarto ano, o desafio é global, sobre questões da mudança climática ou pandemias, culminando provavelmente com uma caminhada de um mês por trilhas remotas da França à Espanha.

---


## ESTUDO COM VIVÊNCIA DE POLÍTICAS PÚBLICAS NO MUNDO REAL

A EPPG está estrategicamente localizada em Brasília, próxima aos órgãos dos Três Poderes em nível Federal (Legislativo, Executivo e Judiciário), aos organismos internacionais, às representações diplomáticas e às demais organizações públicas, com os quais são estruturadas atividades de imersão para a análise de desafios estratégicos enfrentados por essas organizações. Com isso, os alunos terão oportunidade de participar de atividades dentro desses órgãos, tendo contato com formuladores de políticas públicas, e conhecerão os desafios enfrentados pelos líderes e gestores do governo.

---

## EXCELÊNCIA ACADÊMICA, INTERCÂMBIO INTERNACIONAL E EM OUTRAS ESCOLAS DA FGV

O corpo docente da EPPG é composto 100% por professores formados em renomadas instituições nacionais e internacionais. O corpo docente possui experiência e presença internacional em pesquisa aplicada e conexões com o mercado de trabalho (organizações internacionais, consultorias, governo etc). Além de uma prática pedagógica inovadora, o programa fornece a flexibilidade de cursar seis meses em outras Escolas da FGV e em intercâmbio internacional.





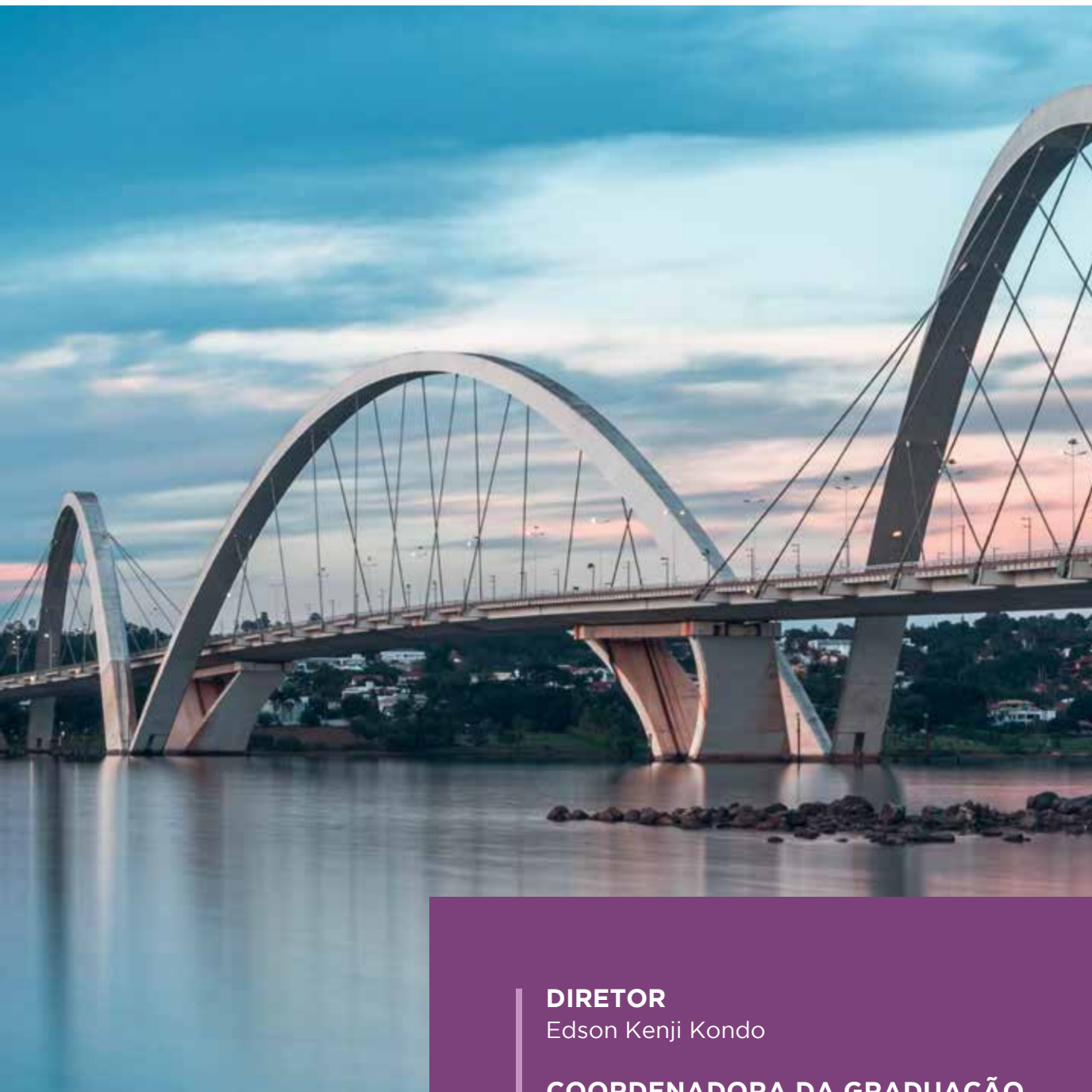
## PALAVRA DA COORDENADORA

**Tatiana Sansone Soster**

“O curso de Administração Pública da EPPG combina a excelência acadêmica das Escolas da FGV com experiências significativas de aprendizagem que incentivam a formação integral do sujeito para atuar na transformação da sociedade. Esta é uma proposta na qual a integração entre teoria e prática acontece nos campi da FGV, nas agências e nos órgãos de governo, terceiro setor e iniciativa privada, no contexto local, nacional e mundial, através de oficinas, experiências multiculturais, desafios estratégicos de políticas públicas e desafios em equipes realizados anualmente.”

## **ESCOLA DE POLÍTICAS PÚBLICAS E GOVERNO**

SGAN (Setor de Grandes Áreas  
Norte Quadra 602 - Módulos A, B E  
C - Asa Norte, Brasília - DF  
CEP 70830-051



### **DIRETOR**

Edson Kenji Kondo

### **COORDENADORA DA GRADUAÇÃO**

Tatiana Sansone Soster

[fgv.br/eppg](http://fgv.br/eppg)